

Classe chiots





YOUPIE

Mon chiot arrive demain



Ange

ou

Démon



Il y a tellement de choses à savoir sur cette petite boule de poils Ce petit être va réussir à vous déstabiliser sans que vous vous en rendiez compte.

En effet, sous ses airs de petits anges, il va vous en faire voir de toutes les couleurs.

Ange et démon, cela le définit bien.

On l'adore mais quand il aura rongé nos chaussures préférées, les pieds des chaises, fait ses besoins sur le tapis et pleuré toute la nuit car il ne supporte pas de rester seul, on comprend largement le terme de « démon ».

La socialisation d'un chiot est très importante afin d'avoir un chien bien dans ses pattes et équilibré à l'âge adulte.

A quel moment se situe la période de socialisation ?

Quelles sont les erreurs à ne pas commettre ?

Et surtout, comment faire pour socialiser correctement son chiot au maximum ?



L'acclimatation

Lorsque votre chiot arrive dans son nouvel environnement après avoir quitté sa fratrie et sa maman, il est en général assez déstabilisé. Le petit poilu a besoin de s'acclimater à sa nouvelle vie tranquillement et sans qu'on le presse. Il est donc impératif de gagner sa confiance tout d'abord afin de créer un lien indestructible entre vous et votre chiot.

C'est-à-dire que dès le jour de son arrivée et jusqu'à la fin de sa vie, il faudra : être disponible, attentif, constant, patient, tolérant et calme.

Durant cette période, le chiot a viscéralement besoin de s'attacher à quelqu'un et de ne pas être seul. Il faut lui permettre d'être proche de vous y compris la nuit. Il a besoin de se sentir une présence afin de s'acclimater au mieux à sa nouvelle vie.

Il est important pour son futur de gérer cette période sans stress.

La solitude s'apprend, en passant d'abord par l'autonomie mais avec accompagnement.

Il ne faut pas croire que le chien naît avec une puce dans le cerveau et qu'il sait tout dès votre arrivée chez vous.

Les apprentissages de la vie débutent dès sa naissance et continuent tout au long de sa vie mais les périodes les plus importantes sont jusqu'à la fin de son adolescence.

A quel âge s'effectue la socialisation d'un chiot ?

La socialisation d'un chiot s'effectue entre ses **3 semaines et ses 4 mois environ**.

C'est durant cette période qu'il est important pour lui de voir le maximum de chose. En effet, à la naissance, le cerveau du chien comme celui de l'homme n'est pas totalement terminé.

Dans le cerveau du chiot, il y a une quantité importante de connexions entre les cellules nerveuses. Aux alentours de 7 semaines, le cerveau du chiot commence avec un « grand nettoyage », ainsi, les cellules nerveuses que le chiot aura stimulées seront conservées, les autres seront supprimées.

La période entre les 3 semaines (période où le chiot dispose de ses capacités visuelles et motrices) et le « grand nettoyage » s'appelle la **période sensible**. Elle va durer jusqu'à l'âge de 4 mois environ, mais peut varier d'un individu à l'autre. Il est donc important pour le chiot de stimuler ses différentes cellules nerveuses pendant la période sensible afin qu'il ne les perde pas définitivement.



La communication pendant cette période de développement

Pendant la période sensible, le chiot doit apprendre à communiquer. D'abord, avec son espèce et plus particulièrement sa mère avec sa fratrie. Il apprend les **codes canins**. Ainsi, il va apprendre la communication non verbale avec les siens. Il apprendra grâce à sa mère son langage canin afin de se faire comprendre par ses congénères. Il va aussi apprendre pourquoi et quand grogner, aboyer, etc.

Il va aussi apprendre à communiquer avec les espèces qui l'entourent telles que les humains, les chats, etc. Plus **l'éducation du chiot** commence tôt plus elle est facile pour le chiot, ainsi vous augmentez vos chances de construire une relation solide et sereine basée sur la **complicité et le respect des besoins de chacun !**

L'apprentissage de la hiérarchie canine

C'est aussi durant cette période que le chiot apprend la hiérarchie. Il va apprendre à trouver sa place dans une meute. Quelle est sa place, qui gère la meute et comment se comporter. (Une meute est composée des parents, de la fratrie et non pas plusieurs chiens qui vivent ensemble)

Dans une portée, c'est la mère qui va jouer le rôle de leader. Elle peut décider qui mange quand, qui est autorisé à jouer ou non, etc. Comme chez les humains.

Mais les petites boules de poils vont très rapidement se confronter entre eux afin de trouver leur place.

Idéalement, les chiots devraient aussi être en contact avec d'autres chiens équilibrés afin de bien ancrer cette notion de hiérarchie.

Un chien qui a compris la notion de hiérarchie aura moins de difficulté à trouver sa place une fois adulte et saura se comporter face à ses congénères.

L'imprégnation pendant la socialisation

C'est la capacité du chiot à reconnaître ses semblables. Un chiot qui aura été élevé sans sa mère et sa fratrie et seulement en présence de chats, s'identifiera à un félin et aura plus de mal avec les contacts avec les autres chiens. C'est pour cette raison qu'il est important de ne pas le séparer trop tôt de sa mère afin qu'il s'identifie comme un canidé.

C'est durant la période sensible que le chiot doit **découvrir toutes les espèces** avec lesquelles il devra vivre : humain, chat, lapin, cheval, etc. Ces rencontres doivent se faire durant la période sensible afin qu'il ne les identifie pas comme des proies.

L'acquisition des auto-contrôles chez le chiot

Durant sa période sensible, le chiot va apprendre à se contrôler. A ne pas mordre trop fort, à savoir s'arrêter, etc. La mère joue un rôle très important dans l'acquisition des auto-contrôles c'est elle, au départ qui va reprendre le chiot s'il mord trop fort, si il est trop excité, etc.

C'est elle aussi qui interviendra si pendant le jeu avec ses frères et sœurs, il va trop loin et les fait pleurer.

Il se peut que si la portée est trop nombreuse ou la mère trop permissive, et, qu'elle ne corrige pas les chiots, ceux-ci peuvent développer des troubles du comportement tel que la destruction, l'agressivité car ils ne sauront pas s'arrêter, etc.



Le filtre sensoriel

Lorsque le chien entend des bruits qu'il ne connaît pas, il peut réagir par peur surtout dans la période sensible, si il n'a pas été habitué à entendre des bruits bizarres.

Un chien qui restera à la campagne durant ses quatre premiers mois, aura du mal à s'habituer à la ville, à se balader dans la foule, aux bruits de circulation, etc.

Plus le chien verra de choses et plus il sera à l'aise avec ce qui l'entoure, voyager en voiture, en bus, passer l'aspirateur et s'acclimatera plus facilement aux nouvelles découvertes du monde.

L'apprentissage du détachement

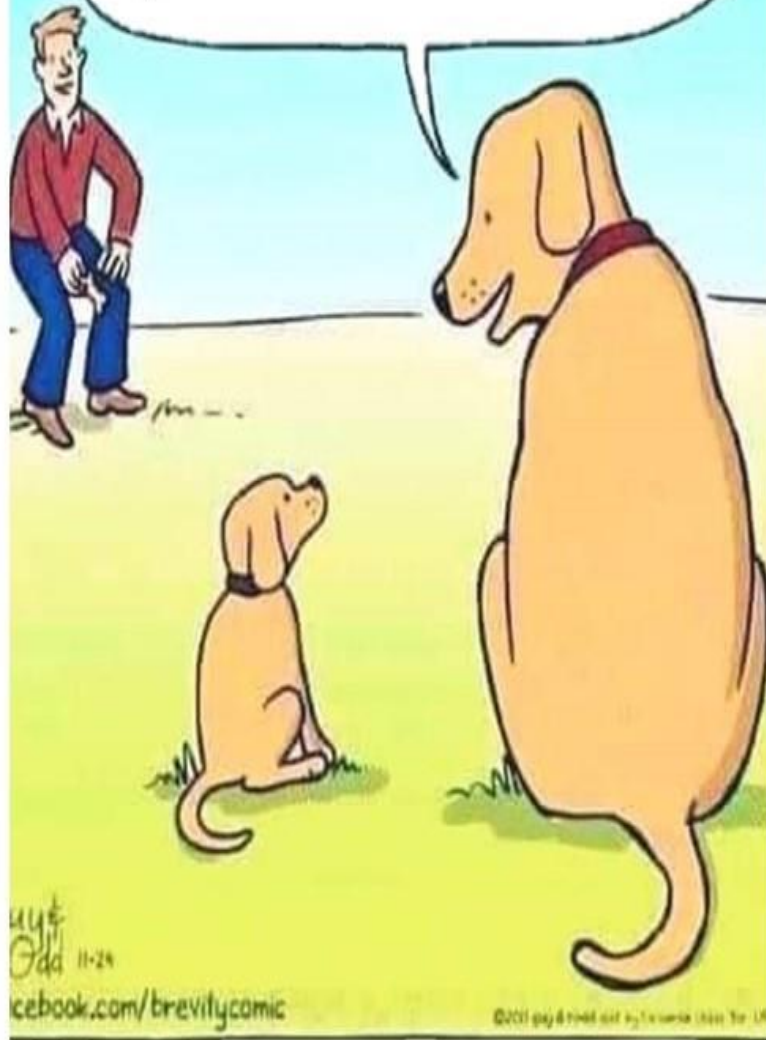
C'est le moment où le chiot doit apprendre à être seul, à se détacher de sa fratrie et de sa mère. C'est très souvent le cas aux alentours des deux mois lorsque le chiot est adopté dans sa nouvelle famille. S'il restait avec sa mère, celle-ci commencerait à le repousser naturellement entre ses quatre et six mois afin qu'il apprenne à être seul.

Si la mère ne faisait pas son travail, on pourrait avoir un chien « scotch » ou pot-de-colle, c'est-à-dire, un chien avec un problème de comportement qui ne peut pas gérer le fait d'être éloigné soit de sa mère soit de son maître.

Il doit se passer exactement la même chose au sein de son nouveau foyer auprès des humains. Il vous associera comme sa meute et on doit lui apprendre à être seul. Il vous faudra donc faire comme sa mère et le repousser s'il devient envahissant et lui apprendre à ne pas vous suivre partout chez vous.

Si le détachement ne se fait pas correctement, le chiot peut développer des troubles de comportement. C'est ce qu'on appelle « l'anxiété de séparation » lorsque le chien devient destructeur ou qu'il pleure lors de vos absences.

Il te donnera plein de friandises pour t'entraîner, donc fais semblant de ne rien comprendre le plus longtemps possible



Phases importantes des apprentissages du chiot

Phase d'imprégnation, découpée en deux phases :

Durant les 12 premières semaines

Empreinte intra spécifique - congénères

Les 5 premières semaines, le chiot s'imprègne de ses congénères. Il apprend les codes comportementaux spécifiques à sa propre espèce. Il n'a pas une compréhension innée des codes sociaux de son espèce. Il doit apprendre à se comporter en tant que chien avec des usages précis en matière de communication et de comportements propres aux canidés.

Vers l'âge de 3 à 4 semaines

Empreinte inter spécifique – humains et environnement

Phase d'empreinte où le chiot va acquérir les connaissances lui permettant d'avoir des comportements normaux face à toutes les situations de sa future vie sociale de groupe : contrôle de sa mâchoire, inhibition à la morsure, communication, organisation en système plus ou moins hiérarchisé, attachement/détachement, comment devenir autonome

Les différents apprentissages du chiot :

Résumé succinct des différents apprentissages au fur et à mesure de sa croissance. Les âges indiqués ne sont pas à prendre au jour près, mais approximativement autour de cette période.

Avant la naissance :



La gestation dure environ 9 semaines. Pendant les 10 à 15 derniers jours de gestation, le fœtus possède déjà des compétences tactiles. Il réagit à la caresse du ventre de sa mère et aux stress que celle-ci pourrait subir. Il est donc essentiel que la gestation de la mère se passe dans les meilleures conditions d'attention, de calme et de sérénité

De la naissance à 15 jours : la période néonatale

La maturation du système nerveux n'est de loin pas terminée à la naissance des chiots. Les fibres nerveuses continuent à évoluer afin de permettre la circulation d'informations jusqu'au cerveau et du cerveau aux membres.

Le chiot naît sourd et aveugle et incapable de se mouvoir. Il passe le plus clair de son temps à dormir. Le réflexe de frisson thermique n'existe pas dans les premiers jours. C'est pourquoi, les chiots dorment en amas les premières semaines. Le chiot est totalement dépendant de sa maman qui le nourrit, le protège, le nettoie par léchage en stimulant l'élimination et ingérant ses excréments.

Les spécialistes conseillent de prévoir dès la naissance des petits, une pièce d'éveil avec des sons variés, des jouets de différentes textures, des tissus, des morceaux de bois et tout autre objet, pour les familiariser aux ustensiles inconnus et favoriser leur stimulation sensorielle.

De 15 jours à 3 semaines :

C'est la phase de développement des sens. Le chiot ouvre les yeux entre le 10^{ème} et le 14^{ème} jour, entend entre le 14^{ème} et le 21^{ème} jour et sursaute au bruit (réflexe de sursautement)



3^{ème} semaine :

Les chiots se dirigent vers les sons et la lumière. L'apprentissage de groupe commence.

C'est la socialisation primaire

C'est aussi le début de l'apprentissage du comportement de communication avec les premiers aboiements, grognements, jappements. Le comportement exploratoire débute lui aussi avec un pic culminant vers le 23^{ème} jour.

4^{ème} semaine : identification de l'environnement

C'est le moment des apprentissages essentiels :

Acquisition des autocontrôles comme l'inhibition à la morsure (les cris du mordu font lâcher le mordeur), la hiérarchie, les jeux.

Attention : si les chiots sont séparés de leur fratrie pendant cette période, on risque un mauvais contrôle de l'inhibition à la morsure, un apprentissage incomplet des règles sociales et un hyper attachement. L'attachement excessif peut conduire à former des chiens incapables de rester seuls, par exemple.

5^{ème} semaine :

C'est la période de l'apprentissage de la hiérarchie par appréciation de la gestion de l'espace et de la disponibilité de nourriture. Le chiot constate qu'il ne peut manger que lorsque tel individu a terminé ou qu'il n'a pas le droit de prendre la friandise d'un individu qui lui est supérieur, etc.

La phase d'aversion débute, elle aussi, dès cinq semaines. Le chiot fuit les personnes inconnues et il a tendance à craindre les nouveautés. Les nouvelles espèces découvertes peuvent être considérées comme ennemies.

A partir de 5 semaines, la période d'attraction diminue même si elle ne s'éteint jamais.

Le chiot gardera les relations sociales acquises mais n'essaiera pas d'en développer d'autres.

L'éleveur doit absolument multiplier les contacts et les expériences durant cette période.

Dans le même temps, à partir de la 5^{ème} semaine, le chiot découvre qu'il peut avoir une influence sur son environnement, par exemple en poussant un objet du museau ou l'un de ses frères ou sœurs pour accéder à la meilleure mamelle.

6^{ème} semaine :

Cette semaine est, elle aussi, très importante. C'est celle du commencement des relations avec les autres espèces, l'attachement social aux êtres humains. Si l'éleveur est un homme célibataire, sans enfant, les chiots n'auront donc probablement jamais connu de femmes ou de jeunes humains. Ils peuvent donc les craindre dans le futur parce qu'ils n'auront jamais été habitués à eux.

7^{ème} semaine :

C'est la meilleure période pour la séparation si c'est un chien d'élevage, donc soumis à certaines stimulations et pas à d'autres. Il est capable à cet âge, de s'adapter à de nouvelles conditions de vie. Si le chiot n'a pas eu assez d'enseignements riches les semaines précédentes, il y a risque de syndrome de privation ou d'isolement si il reste dans un élevage pauvre en stimulation.

8^{ème} semaine :

C'est l'âge idéal de vente des chiots. C'est une période extrêmement sensible qui débute, celle de la peur, de l'identification et de l'aversion et va s'étendre jusque vers la 12^{ème} semaine voire la 16^{ème}.

Même si il découvre le comportement de peur, c'est dans la 8^{ème} semaine et la 9^{ème} semaine que le chiot est le plus curieux. C'est donc la meilleure période pour lui faire faire des expériences diverses (découvrir la ville, les bruits, les espèces inconnues, etc.) afin qu'elles lui soient familières et ne génèrent pas de peur lorsqu'elles se reproduiront.



Conclusion :

On comprend au vu de ces informations que l'absence de socialisation entraîne des comportements sociaux inadaptés de l'adulte.

Il est donc très important que l'éleveur fasse correctement les choses avec les chiots afin qu'ils soient équilibrés

Il est important de lui demander comment les chiots ont été socialisés et à quelles nouvelles espèces, avec quels humains ils ont été en contact et comment.

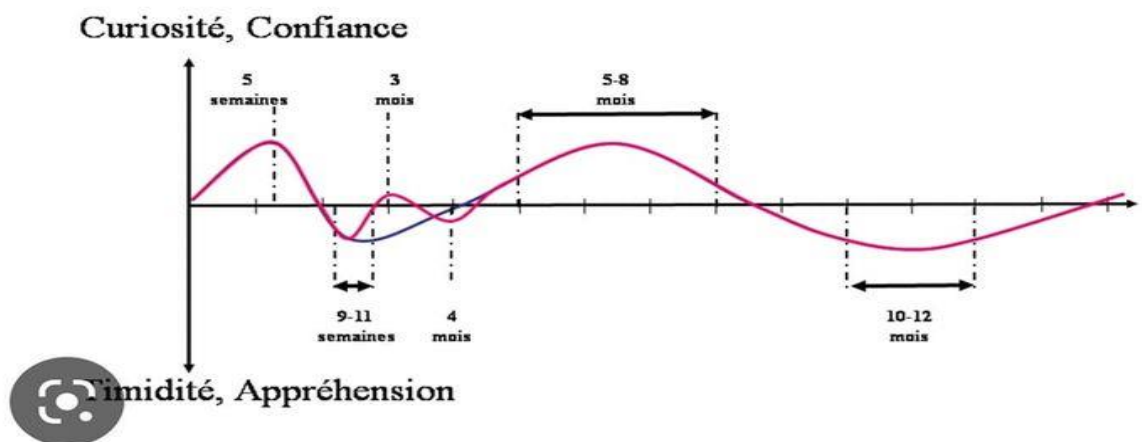
La portée d'hiver ne se comportera pas de la même manière que celle d'été. En effet, en hiver, les chiots sont protégés du froid et restent plus à l'intérieur. Tandis que l'été, ils sont plus sortis plus souvent et plus en contact avec la nature, l'environnement est plus riche, donc plus stimulant.

Malheureusement, tous les éleveurs ne font pas leur travail correctement et on se retrouve avec un chiot mal dans sa peau, et, c'est alors, aux propriétaires d'apporter à son chiot ce qui lui a manqué avec patience, persévérance et empathie.

Il faut savoir se mettre à la place de son nouveau compagnon qui découvre une nouvelle vie en notre compagnie et qui peut être très angoissante pour lui. Certaines choses ou personnes peuvent ressembler à des monstres.

Il faut absolument *RESPECTER LE RYTHME D'APPRENTISSAGE DU CHIOT* et ne pas imposer **notre volonté**.

Les périodes d'impact de peur



Arrivée du chiot

Dans quelques jours, votre nouveau petit poilu va arriver chez vous.

Si c'est votre premier chien, nous pouvons vous assurer que plus rien ne sera plus comme avant et votre vie sera mise sens dessus dessous.

Le début pourra être très fatigant mais sera aussi fait d'épisodes d'une extraordinaire drôlerie et de moments de pur bonheur.

Il n'empêche que vous serez contents quand le chien obéira aux premiers ordres, sera devenu propre, ne cassera plus rien et que vous pourrez dormir à nouveau tranquille.

Achats à effectuer avant son arrivée :

- Collier – laisse – harnais – longe
- Box de transport pour la voiture
- Peignes, brosses adaptées aux poils de votre chiot
- Gamelle pour eau et nourriture
- Sacs à crottes
- Jouets adaptés – Racine à mastiquer, jeux de tractions mous, récompenses, tapis de fouille
- Serviettes pour essuyer le chien
- Nettoyant au vinaigre pour les éventuels pipis
- Grillage pour escalier si besoin
- La nourriture sera donnée par l'éleveur. Si le chiot la supporte bien, vous lui donnerez cette nourriture aussi longtemps que possible. Si vous voulez, la changer, il faudra faire une transition



Aménagement intérieur

Votre intérieur doit être rendu « à l'épreuve des chiots » avant son arrivée.

Beaucoup de chiots aiment mâchouiller et parfois mangent tout ce qui est à leur portée. C'est pourquoi, nous vous conseillons de ne laisser aucun objet au sol ou à sa portée.

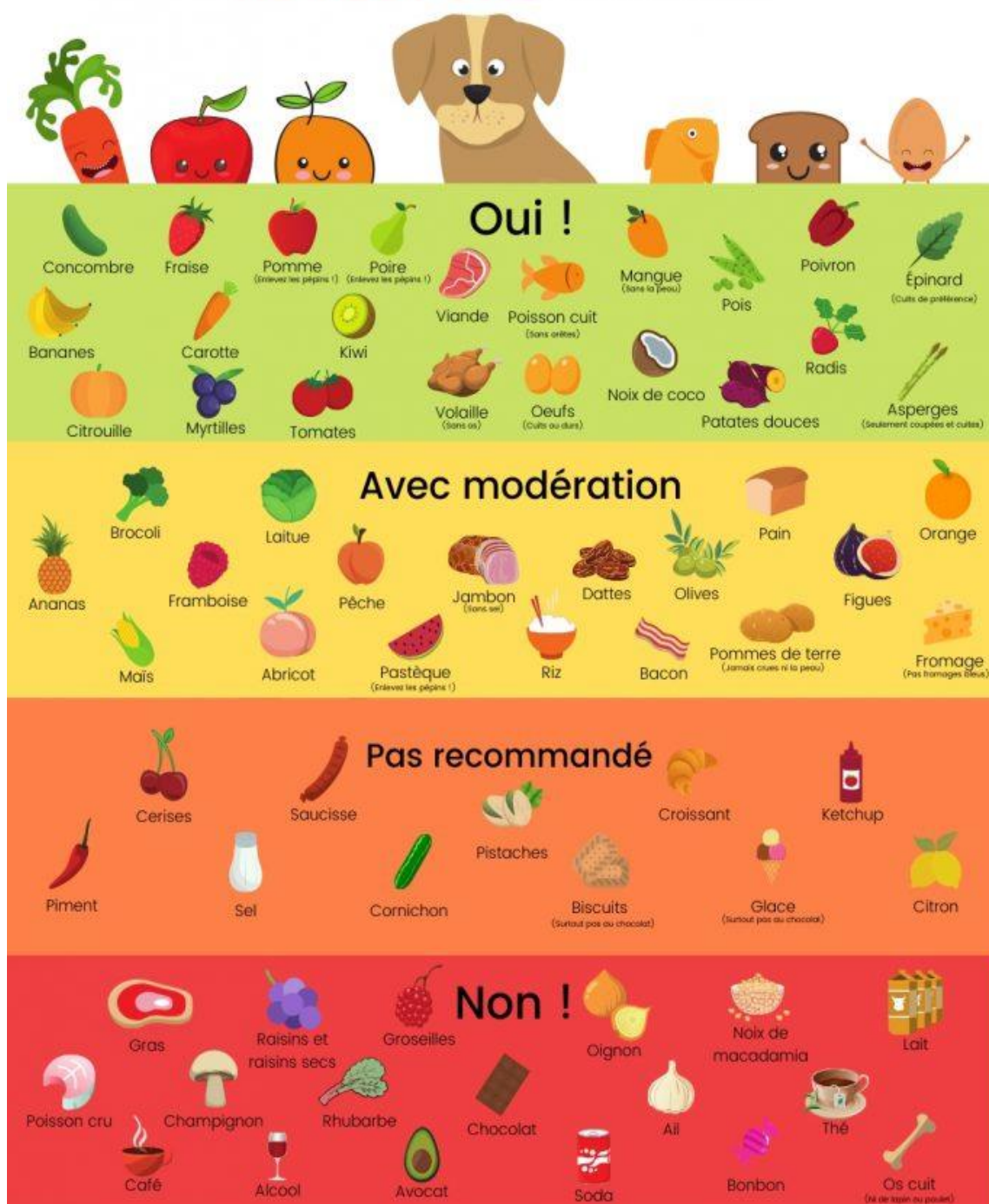
Les objets suivants doivent être impérativement être gardés hors de portée des chiens car ils constituent un vrai danger, parfois mortel pour eux :

- Médicaments
- Produits de nettoyage
- Pesticides
- Cigarettes
- Vernis
- Piles
- Cordons électriques
- Petits objets : par ex. trombones de bureau

Aliments dangereux pour les chiens :

- Chocolat (plus il est noir, plus il est dangereux) ou cacao
- Stévia
- Grains de café, caféine
- Raisins frais ou secs
- Oignons
- Epices fortes
- Pommes de terre et haricots crus par contre, ils peuvent être donnés cuits
- Avocats
- Noix de macadamia
- Noyaux de fruits
- Alcool
- Tous les os cuits peuvent être dangereux pour votre chien mais surtout les os de poulet

CE QUE MON CHIEN PEUT ET NE PEUT PAS MANGER



- En ce qui concerne le poisson cru, il doit être congelé pendant 48 heures avant de le donner décongelé au chien. Il peut être donné avec les arêtes
- Par contre, le poisson cuit ne doit pas être donné avec les arêtes

Plusieurs plantes sont toxiques pour nos compagnons à quatre pattes :

- Muguet	- Lupin
- Cytise	- Colchique d'automne
- If	- Laburnum
- Genêt	- Hortensia
- Jacinthe	- Gui
- Coquelicot	- Primevère
- Narcisse	- Tulipe
- Bois-gentil	- Dauphinelle
- Digitale	- Azalée
- Chèvrefeuille	- Buis
- Anémone des bois	- Datura
- Aconit	- Glycine
- Bouleau	

Bien tirer parti des premières semaines

Les chiots sont si mignons qu'ils peuvent vous faire tourner en bourrique en un instant, d'où l'importance de prendre les bonnes mesures éducatives dès le départ. Un chiot apprend très facilement durant les premières semaines et il serait dommage de laisser filer ce temps précieux sans en profiter. C'est une expérience géniale que de regarder le chiot jouer, devenir plus audacieux et développer un lien toujours plus fort avec vous.

Il est plus simple d'apprendre les bons comportements désirés que de les corriger plus tard. Ils doivent être appris avec patience, douceur et acceptation de ce que le chiot est capable d'apprendre.

En effet, certains jours vous aurez l'impression d'avoir un génie à la maison et le lendemain, le pire des cancren

Il faudra témoigner de l'empathie et de l'affection à votre nouveau compagnon poilu mais observez toujours une conduite cohérente à son égard. Vous en ferez ainsi un ami fidèle et digne de confiance.

**SI TU DEMANDES TROP À TON CHIEN
EN MEME TEMPS
TU LE PLONGE DANS UN BROUILLARD
D'INFORMATIONS ET
IL NE PEUT RIEN APPRENDRE .**

PATIENCE - PROGRESSIF - REUSSITE



Tu vois les détails toi ? Ben lui non plus 😊

Le chien simplement page fb

Yesss On va le chercher

Prenez tout le temps nécessaire et n'y allez pas seul. Emmenez une personne de confiance qui puisse conduire la voiture au besoin.

On est toujours excité ce jour-là car mille questions nous trottent dans la tête. On s'inquiète de savoir si on sera capable de s'occuper du chiot et bien sûr, on s'en réjouit énormément d'avance.

L'éleveur vous donnera quelques informations, écoutez-les bien, posez des questions et prenez des notes si besoin.

Laissez à votre accompagnant le soin de conduire et installez-vous avec le chiot sur les sièges arrière. C'est la meilleure manière de lui donner le sentiment de sécurité dont il a besoin. Vous pouvez mettre un harnais au chien et le sécuriser avec une ceinture de sécurité qui s'attache à la boucle du harnais et l'autre partie se clipse.

Idéalement, l'éleveur vous donnera une couverture ou un chiffon qui aura l'odeur de toute la portée afin que le chiot ne se sente pas subitement laissé à lui-même.

Il serait judicieux de prendre un chiffon afin d'essuyer si le chiot bave ou en cas d'éventuelles conséquences d'un petit accident.

Arrivée à la maison et première nuit

Le plus important est de ne pas laisser le chiot seul à la découverte de son nouveau foyer. Montrez-lui d'abord une pièce, puis la suivante. Restez calme, évitez toute agitation et n'en faites pas trop à la fois.

Si vous avez des enfants, il faudra aussi préparer les enfants à ce qu'ils restent calmes et ne soient pas excités.

Tout est nouveau et le chiot doit assimiler tant de choses. Il est important pour qu'il y parvienne, de le laisser dormir après chaque nouvelle découverte.

Sortez votre chiot aussi régulièrement que possible pour qu'il apprenne vite où il peut et doit faire ses besoins :

- Le matin, dès votre réveil
- Avant de lui donner chaque repas
- Après chaque sieste
- Après les séances de jeu et de dépense physique
- Quand il est visiblement agité (il trotte et fouine partout)
- Avant le coucher et le sortir aussi pendant la nuit pour éviter les petits accidents

Les premières nuits, il est impératif de ne pas le laisser dormir seul car jusqu'à ce jour, il était habitué à dormir en groupe.

Donnez-lui la proximité dont il a besoin et entourez-le, cela vous permettra de vous rendre compte très rapidement si il a besoin de sortir pour faire ses besoins.

Récompensez-le bien quand il fait ses besoins dehors avec une friandise et avec la voix.

Apprentissage de la propreté



L'apprentissage de la propreté fait partie des toutes premières mesures éducatives.

Il est fréquent que des chiots plus âgés soient déjà propres en arrivant dans leur nouvelle maison mais ils ne peuvent pas encore bien contrôler leur vessie et doivent donc s'habituer aux conditions prévalant dans leurs nouveaux foyers. Commencez cette leçon dès le premier jour.

L'important est de garder votre calme et de faire preuve de patience plutôt que de punir le chiot ou de hausser la voix, ce qui aurait l'effet inverse.

Les jeunes chiens doivent se soulager toutes les deux heures environ. Il est donc préférable de sortir avec lui moins longtemps mais plus souvent.

Leur vessie n'a pas une grande contenance. Comme les chiens n'aiment pas salir leur lieu de sommeil ou d'alimentation, la plupart d'entre eux apprennent rapidement à faire leurs besoins dehors. Félicitez-les avec une friandise et une voix joyeuse afin qu'ils comprennent que c'est ce que vous attendez d'eux.

Il faudra choisir une place où le chiot apprendra à se soulager. Dès que le chiot est agité, dès qu'il se tortille, dès qu'il commence à flairer, après les phases de sommeil, après les repas ou après une phase de jeu intensif.

Même après une promenade, on conduira le chiot sur la place destinée à recevoir ses besoins, car en promenade le chiot est souvent beaucoup trop occupé et dérangé pour penser à faire ses besoins, de telle manière qu'il oublie de les faire.

Ne jamais punir un pipi ou un caca, dans la maison car il s'agit d'un accident. Ils sont jeunes et ne peuvent pas toujours se retenir. Nos petits humains portent des langes pendant quelques années, non ?

Apprentissage de son prénom

En principe, si votre chiot vient d'un élevage, soit vous avez pu choisir son nom soit il a déjà été choisi pour vous.

Le petit poilu apprend d'abord son nom et est censé l'associer à « tiens, c'est de moi qu'il s'agit ». Je ferais bien de regarder mon humain car il va se passer quelque chose de cool en ce qui me concerne.

Lors de l'apprentissage de son nom, l'environnement doit être calme, sans distraction possible. Votre chiot ne doit pas être endormi ni avoir mangé car vous allez répéter plusieurs fois son nom tout en lui donnant une petite friandise. Elle peut être remplacée par le jouet ou une caresse mais tout doit être fait dans le calme.

Nom = récompense donc super intéressant de regarder son humain

L'exercice est à répéter plusieurs fois par jour. Si vous avez deux chiots, il faudra les entraîner séparément.

La promenade



Dès que le chiot commence à sentir à l'aise dans son proche environnement, on peut commencer à lui faire de courtes promenades. Elles doivent être adaptées à l'âge et à la taille du chiot. Trois à quatre promenades par jour d'environ 20 minutes pour les petites ou grandes races sont habituellement de règle, en plus des sorties pipis.

Ne pas trop stimuler et exciter le chiot en lançant une balle car les articulations ne sont pas encore soudées et le chiot risque des séquelles toute sa vie.

Les promenades devraient se faire, si possible en liberté et dans des lieux variés (forêt, champs, chemins) sans danger.

Veiller, dès le début à ce que le chiot fasse de bonnes associations en promenade.

Il ne faut en aucun cas le traîner par la laisse ou longe, mais se donner la peine de lui apprendre à marcher tout de suite en laisse, en le motivant avec la voix, un jouet ou récompense sous forme de nourriture.

Il faut toujours ramasser les crottes de vos chiens que ce soit en forêt ou en ville.

Emmenez le chiot partout avec vous où il est possible de le faire mais en respectant ce que le chiot peut assimiler. En effet, cela ne sert à rien de prendre le chiot en ville si il en a très peur. Il est préférable de l'habituer gentiment dans des endroits moins fréquentés et y aller progressivement car le chiot fera une association négative si on le force.

Renforcer le fait que le chiot ne court pas après les voitures, vélos, joggeurs, trottinettes, etc. et qu'il n'aille pas dire « bonjour » à tout le monde ou aux autres copains chiens.

Ne pas permettre aujourd'hui ce que l'on interdira demain !!!!!

LES JEUX



Le jeu en commun avec votre chien favorise la compréhension mutuelle et fait de vous une équipe soudée. Il est impératif de lui apprendre la manière de jouer correcte.

Le jouet doit être adapté au chiot et ne pas le blesser.

Les parties de jeux doivent être très courtes au départ pour apprendre aux chiots à monter en excitation et redescendre rapidement. On apprendra avec cette manière de faire, un meilleur contrôle de ses émotions.

Interrompre le jeu immédiatement si le chiot mordille vos mains ou ne cesse de vous sauter dessus.

Par la suite, on pourra progressivement jouer plus longtemps.

Le jeu sert aussi à apprendre au chien à donner ou laisser son jouet par un échange, soit par un autre jeu identique soit par la friandise.

Nourriture :

Ne pas nourrir le chiot à table. Le chien dispose d'une gamelle et d'une nourriture à part. Il n'a pas accès à la nourriture au moment du repas de la famille.

Le contrôle de l'espace :

Votre chien doit avoir un endroit déterminé bien à lui et au calme. Lui interdire l'accès aux endroits que vous ne souhaitez pas qu'il s'installe : chambre à coucher, 1^{er} étage, etc.

Lui interdire le canapé, fauteuil ou s'il en a le droit, il doit descendre dès qu'on lui demande. Ne jamais laisser votre chiot s'approprier votre place. Cet instinct de propriété peut devenir la source de futurs graves problèmes.

Vous devez le réprimander immédiatement et tant qu'il est encore chiot. Plus grand, cela sera difficile car il aura pris des mauvaises habitudes.

L'habituer à le faire passer par la porte, l'ascenseur ou autres passages, après vous afin de mieux gérer l'environnement et pouvoir ainsi anticiper tous dangers.

IMPORTANT

Le maître doit toujours être cohérent dans les ordres donnés et dans son comportement.

Ne pas changer tous les jours ce qui est autorisé ou ce qui est interdit sous peine de créer une incompréhension totale.

Mettre tout le monde d'accord dans la famille pour utiliser les mêmes mots pour le même ordre. Cela va simplifier l'apprentissage du chiot.

Les soins :

Poursuivre les recommandations concernant l'alimentation de votre chiot, données par l'éleveur et le vétérinaire, mais veiller de manière générale, à ne pas suralimenter le chiot.

Ne pas nourrir avant les promenades ; laisser le chiot se reposer après chaque repas au moins 1 à 2 heures avant de lui donner de l'exercice sauf pour la petite sortie « pipi ».

Le chiot a besoin de beaucoup de sommeil, éviter de l'interrompre durant ses siestes. Ne jamais réveiller un chien sans lui adresser la parole, le réveiller doucement afin de ne pas le brusquer.

Habituer le chiot à être porté, brossé et manipulé, regarder les dents, les oreilles, les pattes, etc. tout en le flattant.



Attention aux chiens à longs poils, au début faire une à deux minutes de brossage plusieurs fois par jour. Si c'est un chien qui devra être toiletté, emmenez-le chiot au salon de toilettage afin qu'il s'habitue à cet environnement.

Les manipulations doivent être des moments agréables pour le petit poilu ainsi que pour son maître (confiance, lien).

Penser à porter votre chiot dans la voiture et éviter qu'il ne saute pour descendre. Idem pour les escaliers. Il faudra porter le chiot pendant les deux, trois premiers mois, pour préserver ses articulations.

Votre chiot doit être vacciné et vermifugé.

La vaccination a pour but d'immuniser son corps contre une ou plusieurs maladies. Les premières semaines, un chiot est protégé par les anticorps reçus par leur mère durant la gestation et par le premier lait.

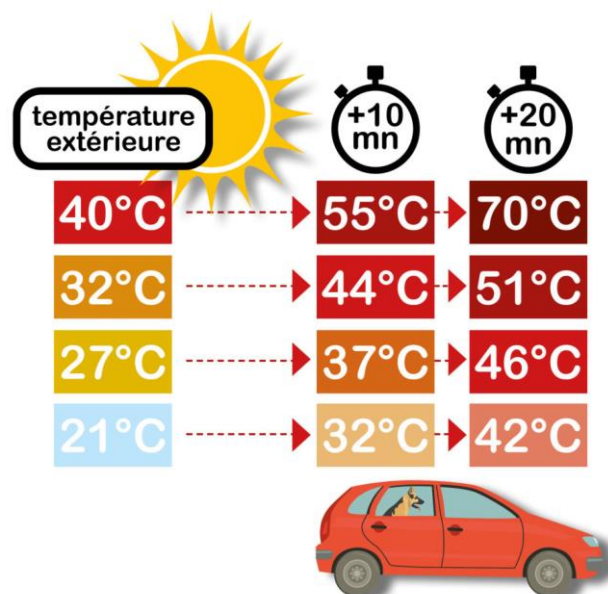
En moyenne, les anticorps disparaissent entre la 8^{ème} et 10^{ème} semaine de vie. Afin de les protéger au mieux, il convient donc d'effectuer les vaccins de base, en général à l'âge de 8, 12 et 16 semaines.

Le vétérinaire choisira le schéma de vaccination le plus approprié selon le chiot, le statut vaccinal de sa mère et son mode de vie.

Il serait souhaitable de vermifuger le chiot environ 10-15 jours avant la vaccination afin que le vaccin agisse au mieux.

Prudence : Ne pas laisser un chiot attaché devant un magasin sans surveillance. Il y a toujours des vols !!!

Faire très attention quand vous laissez vos chiens dans une voiture car la température grimpe rapidement



Divers :

Ne pas nourrir le chiot avant de venir à la classe de jeux pour chiots.

Surveiller les selles, ne pas venir au cours si le chiot est malade : fièvre, diarrhée ou vomissements, toux.

Consulter rapidement votre vétérinaire lors de l'apparition de ces symptômes et en avvertir la monitrice, risque de contamination.

Amener avec vous le carnet de vaccination, la première fois, un vieux linge, des petites friandises (récompenses – même des mini morceaux de cervelas sont admis)

Mettez-vous à l'aise : habits et chaussures adaptés au terrain et à la météo.

Evitez les parapluies, des sacs qui pendouillent, des sacs en plastique car ils vont vous déranger. Privilégiez un chapeau de pluie, une bonne veste, un sac à dos et une banane ou pochette pour y mettre les friandises.

Ainsi, vous pourrez plus facilement vous occuper des petits exercices avec votre chiot.



Apprentissage à la classe de jeux pour chiots



Vous vous êtes inscrit à la classe de jeux pour chiots. Très bonne décision !!!

Même si il ne s'agit pas de votre premier chien, il est tout indiqué de participer à ces classes de jeux. En effet, chaque chien est différent et on ne peut pas comparer notre ancien chien à la nouvelle petite boule de poils.

De plus, les méthodes d'apprentissage évoluent tout le temps et il est intéressant pour le maître de les apprendre.

Le chiot a besoin d'entretenir ses connaissances et d'en apprendre de nouvelles, soit :

- Créer la confiance et le lien entre l'humain et son chiot
- Découverte du monde
- Relations sociales
- Jeux entre congénères
- Apprentissage du calme
- Entretiens des auto-contrôles déjà acquis et apprentissage de nouveaux
- Jeux découvertes avec son humain
- Couloir de motivation



En aucun cas, les ordres de bases, assis, couché, debout, ne sont une priorité durant cette période. En effet, le chiot doit d'abord apprendre à être calme et pourra ainsi, être capable de se gérer et travailler dans de bonnes conditions et avec envie.

Aucun apprentissage ne doit se faire dans la contrainte mais quand le chien a envie et surtout **quand il est capable de le faire**.

Nous devons créer un lien invisible avec notre nouveau compagnon et apprendre la patience, la persévérance et la constance.

Vous serez prêts pour avoir un chien adulte bien dans ses pattes en ayant créé une confiance inébranlable et partirez sur de bonnes bases pour de belles et nouvelles aventures



COMMENT **NE PAS** SALUER UN CHIEN

La plupart des gens agissent tel qu'illustré ci-dessous, ce qui stresse le chien et peut l'amener à MORDRE. Autant vous (ou votre enfant) trouvez mon chien mignon, autant vous devez le respecter, lui et son espace.



Poser ces gestes envers un chien inconnu équivaut à se faire embrasser et donner l'accolade par un parfait étranger dans un ascenseur. Vous seriez en droit d'être dégoûté et de vous en défendre.

LA FAÇON CORRECTE



- * Pas de contact visuel direct
- * Laissez le chien approcher de lui-même à son propre rythme
- * Placez-vous de CÔTÉ ou DOS au chien



- * Carressez-le sur le CÔTÉ du corps ou sur le dos

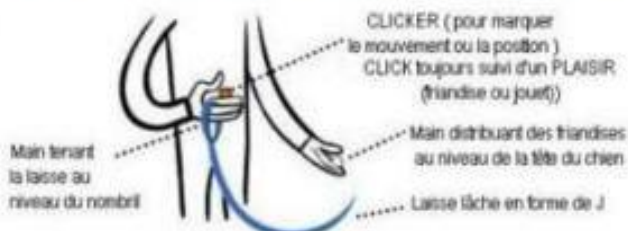
Entrenez votre chien à marcher sagement en laisse

A) Débutez dans un petit espace calme et familier pour le chien

Le plus important dans l'initiation du chien à la suite en laisse, c'est de lui montrer où vous voulez qu'il soit quand il est en laisse.

Entrenez vous sans chien à « cliquer & récompenser »

- 1) D'une main, tenez la laisse et cliquez ;
- 2) ensuite, de l'autre main touchez la couture de votre pantalon avec une friandise, à la hauteur de la tête de votre chien, (ou laissez la tomber contre votre pied si vous avez un tout petit chien)
- 3) Répétez jusqu'à ce que cet enchaînement devienne facile et naturel



Pratiquez avec votre chien.

CLICK+TREAT = Click +récompense (friandise)



1 Clic+friandise rapidement entre 10 et 20 fois dans la bonne position



2 Avancez d'un pas et attendez que votre chien se rapproche de vous



3 Quand le chien est revenu contre vous, cliquez + friandise dès que sa tête est à la position idéale.



4 Répétez jusqu'à ce que le chien revienne systématiquement en bonne position à chaque fois que vous avancez d'un pas.



5 Progressivement augmentez, un par un, le nombre des pas entre deux stations. Si le chien se perd, reprenez la progression à partir de l'étape précédente.

6 Puis commencez à changer de direction et de vitesse, en veillant à ne cliquer que les bonnes positions du chien.



B) Généralisez la marche en laisse à tous les espaces

Accédez alors à un espace plus grand et recommencez, depuis l'étape 1, la progression jusqu'à l'étape 6. Ensuite, recommencez la progression de 1 à 6, dans des espaces de plus en plus riches en distractions.

